

EGBERT VAN DER POEL
(Delft 1622 – Rotterdam 1664)

Incendio nocturno

Óleo sobre tabla

35,5 x 26,7 cm.

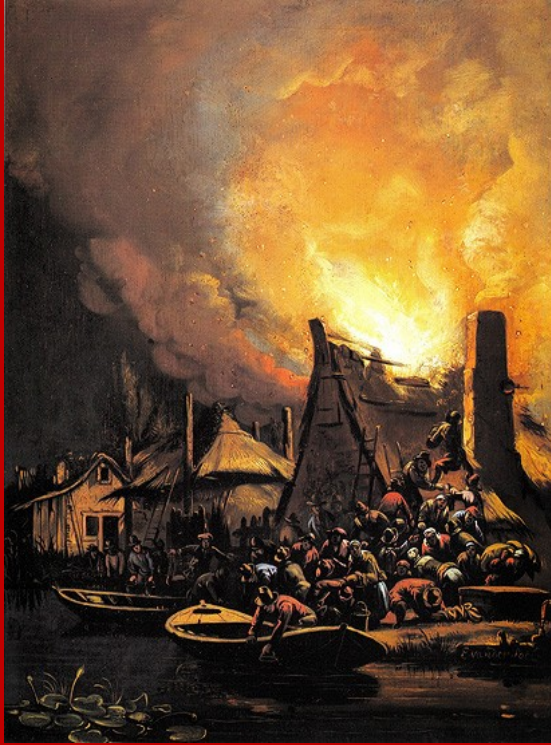
Obra firmada

1650-60 ca.

En este mes de junio la galería les presenta este magnífico incendio nocturno del importante pintor holandés Egbert van der Poel, especializado en pintura de género.

Egbert van der Poel nació en la ciudad de Delft en 1621, dónde vivió por un largo período de tiempo. Entró a formar parte de la Guilda de San Lucas en octubre de 1650. Hacia 1655 se trasladó a Rotterdam, ciudad en la que murió en el año 1664. Fue un pintor muy popular en la Holanda de su tiempo, que se caracterizó por sus cuadros de género altamente descriptivos y por las escenas de incendios nocturnos. Se especializó en pintar la explosión del almacén de pólvora de ciudad de Delft, acontecida en 1654. En sus obras representaba momentos cotidianos de la vida de los aldeanos: amas de casa atareadas en la cocina, rodeadas de ollas, viandas, perros, gallinas, etc. Otro tema común eran los establos o graneros con animales y aperos de labranza. Sus figuras, así como la gama de colores elegida, denotan la influencia de Adriaen van Ostade (1610-1685). En su paleta son constantes los marrones, pardos, ocres, con la nota de color que aporta el rojo. También pintó exteriores, con la típica casa en ángulo, donde los campesinos aparecen con sus instrumentos de trabajo, baldes de cobre reluciente y utensilios de

labranza, el toque anecdótico lo dan las gallinas que aparecen alrededor de los personajes. Este tipo de cuadros así como algún paisaje invernal, fueron realizados en el periodo anterior a 1654. Posteriormente pintó numerosos incendios y nocturnales, vistas de la ciudad de Delft antes y después de la gran explosión acontecida en 1654. En las obras que representa incendios nocturnos, se aprecia la fuerza de la luz del fuego, lleno de personajes en acción de sofocar el incendio, estos cuadros siguen realmente la cronología de los sucesos catastróficos de su época. En ocasiones sus obras han sido confundidas y comparadas con las de Cornelis Saftleven, H.M. Sorgh, Hubert van Ravesteyn y H. Potuijl, e incluso con las de A. Van Ostade. Sus incendios de la ciudad de Delft fueron imitados por D. Vosmaer.



Nuestra magnífica obra representa un incendio nocturno. Egbert van der Poel se especializó en representar esta tipología de obras sobre todo a partir de 1645, cuando



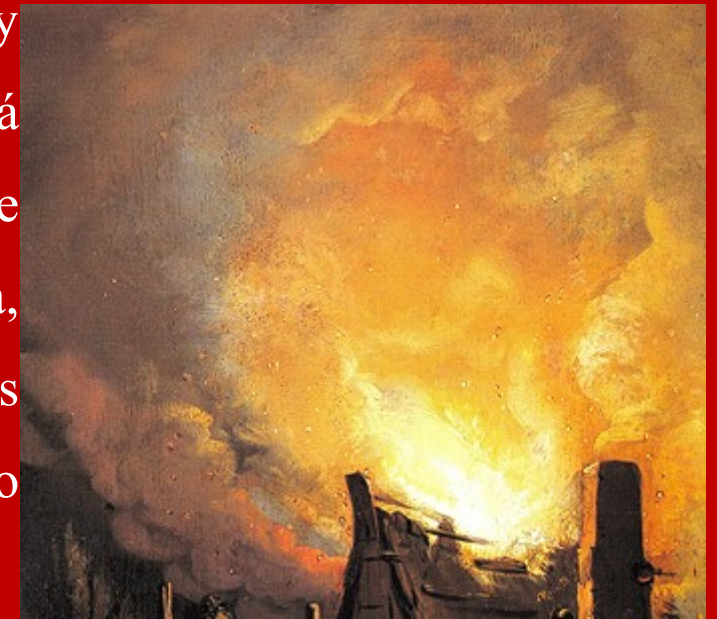
aconteció la explosión del almacén de pólvora de la ciudad de Delft. El 12 de octubre de 1654 poco antes de mediodía, se registraron cinco explosiones en un polvorín que contenía 30 toneladas de pólvora, alojadas en un antiguo convento. El

cuidador del polvorín cometió algún tipo de imprudencia y la deflagración fue de tal magnitud que se escuchó a cien kilómetros de distancia. Prácticamente todo el casco urbano de Delft quedó en ruinas. Murieron centenares de personas, entre ellos el destacado pintor discípulo de Rembrandt y maestro de Vermeer, Carel Frabitus y hubo miles de heridos. Todavía se podría decir que hubo suerte, ya que buena parte de los habitantes estaban ausentes, visitando la feria de Schiedam.

El suceso conmovió de tal manera a la sociedad holandesa que fue bautizado como la explosión de Delft y la universidad de la ciudad empezó a impartir como materia el estudio de las explosiones y las técnicas para prevenir las accidentales. Egbert van der Poel era vecino y gran amigo de Frabitus, quedó muy conmovido con el suceso, ya que puede que perdiera a una de sus hijas, obsesionándose con ello y pintando durante el resto de su vida, como explica la escritora Donna Tart en su novela, un mismo tema: *Distintas versiones de las mismas tierras yermas humeantes: casas calcinadas en ruinas, un molino con las aspas destrozadas, cuervos volando en círculos en cielos ennegrecidos por el humo.*

En nuestra magnífica escena observamos un incendio en una humilde casa, forma parte de los famosos y valorados *brantjes* (pequeñas escenas de de fuego) de Egbert van der Poel. Debemos tener en cuenta que en aquella época, las construcciones se hacían a base de materiales como madera, arcilla y techumbres de paja, además como sistema de iluminación se utilizaban las velas. Es por ello, por lo que los incendios era muy comunes en las aldeas.

Poel divide la pintura en dos partes, por un lado el cielo y por otro la aldea con los personajes. El cielo está completamente cubierto por la gran llamarada de fuego que brota del tejado de una casa y el humo que ésta provoca, protagonizado por tonos rojizos, naranjas y amarillos. Es muy impactante como el autor capta el violento movimiento de las llamas.

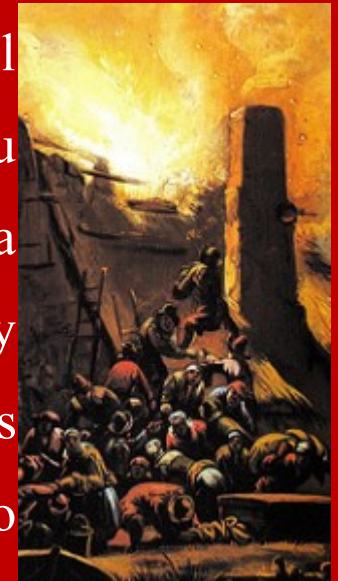




Debajo observamos numerosos campesinos que juntos tratan de sofocar el fuego. Vemos como forman una singular “cadena humana”. Desde el río que se encuentra a los pies de la aldea, recogen cubos de agua que se pasan unos a otros y, ayudados por escaleras suben hasta la techumbre de la casa, hecha de paja, para tratar de apagar el

fuego. Además también encontramos algunos de ellos cargados con grandes sacos que podemos pensar, se trataría de las pertenencias de valor, para así poder salvarlas de ser destruidas.

Van der Poel utiliza de manera magistral el tratamiento de la luz. El fuego para él se convierte en el tema principal de su obra y refleja su resplandor en toda la composición. Este hecho le permite prestar mucha más atención a cada uno de los detalles creando una escena muy animada: encontramos personas escapando de las llamas, otras extinguiendo el incendio, etc. Toda ella aparece envuelta en un mágico



halo de luz que conduce a los ojos del espectador al lugar justo donde ocurre la acción. El fulgor del fuego se refleja sobre cada uno de los personajes, en los sombreros, la espalda, los brazos, resaltando con ello cada uno de los detalles de la magnífica composición.

El río del primer plano también juega un importante papel en su obra, ya que refleja las fuertes tonalidades del fuego sobre el manto oscuro de la noche creando una atmósfera fascinante y al mismo tiempo fantasmagórica ante la tragedia.



BIBLIOGRAFÍA

- W. Bernt, *Die Niederlandische Maler des XVII Jarhunderts*, “1979, Vol.II 980 –982.
- N. MacLaren ,*National Gallery Catalogue. Dutch School London*, 1960, p. 291.
- W. Stechow, *Dutch Landscape Painting of the Seventeenth Century*, London, 1968.
- *The National Gallery Complete Illustrated Catalogue*. Compiled by Christopher Baker and Tom Henry.
- E. Benezit, *Dictionnaire des Peintres* ,, Vol. 11, pag. 77.
- Arthur K.. Wheellock, *The Public and the Private in the Age of Vermer*, 2000, pag. 64 – 71.
- Christopher Wright, *Dutch Painting in the Seventeenth Century Images of a Golden Age in British Collections*, pag. 105, 230.

PROCEDENCIA

- Colección privada, Nueva York (EEUU)

MUSEOS

Existen obras de Egbert van der Poel en las colecciones de los museos de las siguientes ciudades, entre otras: Rijksmuseum, Ámsterdam (Holanda) – Gemaldegalerie, Berlín (Alemania) - Stedelijk Museum “Het Prinsenhof”, Delft (Países Bajos) - National Gallery, Dublin (Irlanda)- Art Gallery, Glasgow (Escocia) - Museum Bredius, La Haya (Países Bajos) - National Gallery, Londres (Inglaterra) - City Art Gallery, Manchester (Inglaterra) - Museo de Louvre, París (Francia) - Historisch Museum, Museum Boymans van Beuningen, Rotterdam (Países Bajos) – Hermitage, San Petersburgo (Rusia) - Colección Liechtenstein, Viena (Austria)...